



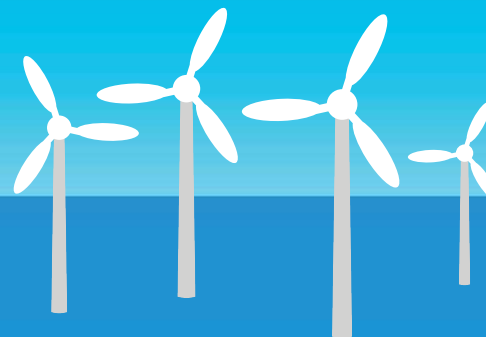
Rijksdienst voor Ondernemend  
Nederland



# SDE+ 2016

Zo vraagt u subsidie aan voor de productie van duurzame energie






Openstellingsronde najaar 2016: 27 september - 27 oktober



*In opdracht van het ministerie van Economische Zaken*

*>> Duurzaam, Agrarisch, Innovatief en Internationaal Ondernemen*

# Inhoud

<b>Over SDE+</b>	<b>3</b>							
<b>Nieuw in SDE+ 2016</b>	<b>4</b>							
<hr/>								
<b>Biomassa</b>		<b>6</b>	<b>Water</b>		<b>18</b>	<b>Zon</b>		<b>25</b>
1. Voor welke Biomassa-installaties is er SDE+ subsidie mogelijk in 2016?		7	1. Voor welke Water-installaties is er SDE+ subsidie mogelijk in 2016?		19	1. Voor welke Zon-installaties is er SDE+ subsidie mogelijk in 2016?		26
2. Kenmerken en wijzigingen ten opzichte van 2015		9	2. Kenmerken en wijzigingen ten opzichte van 2015		19	2. Kenmerken en wijzigingen ten opzichte van 2015		26
3. Fasering en tarieven Biomassa		10	3. Fasering en tarieven Water		19	3. Fasering en tarieven Zon		26
4. Rekenvoorbeelden Biomassa		13	4. Rekenvoorbeeld Water		20	4. Rekenvoorbeelden Zon		27
<hr/>								
<b>Geothermie</b>		<b>15</b>	<b>Wind</b>		<b>21</b>	<b>Aanvragen openstellingsronde najaar 2016</b>		<b>28</b>
1. Voor welke Geothermie-installaties is er SDE+ subsidie mogelijk in 2016?		16	1. Voor welke Wind-installaties is er SDE+ subsidie mogelijk in 2016?		22	<b>Aandachtspunten</b>		<b>30</b>
2. Kenmerken en wijzigingen ten opzichte van 2015		16	2. Kenmerken en wijzigingen ten opzichte van 2015		22	<b>SDE+ ontvangen</b>		<b>30</b>
3. Fasering en tarieven Geothermie		17	3. Fasering en tarieven Wind		23	<b>Pijlers van SDE+</b>		<b>31</b>
4. Rekenvoorbeeld Geothermie		17	4. Rekenvoorbeeld Wind		24	<b>Tabel Basisbedragen SDE+ openstellingsronde najaar 2016</b>		<b>32</b>

# Over SDE+

## Algemeen openstelling

SDE+ staat voor Stimulering Duurzame Energieproductie. Duurzame energie wordt opgewekt uit onuitputtelijke bronnen en heet daarom ook wel hernieuwbare energie. In 2016 zijn er twee openstellingsrondes voor de toekenning van subsidie voor duurzame energieproductie: voorjaar en najaar. De SDE+ voorjaarsronde 2016 is gesloten. De SDE+ najaarsronde 2016 loopt van 27 september, 9.00 uur tot 27 oktober, 17.00 uur.

## Wat is SDE+?

SDE+ is een exploitatiesubsidie. Dat wil zeggen dat producenten subsidie ontvangen voor de duurzame energie die zij opwekken. Omdat de kostprijs van duurzame energie hoger is dan die van grijze energie, is de productie van duurzame energie niet altijd rendabel. SDE+ vergoedt het verschil in kostprijs tussen grijze energie en duurzame energie over een periode van 8, 12 of 15 jaar. Hoeveel jaren u subsidie krijgt is afhankelijk van de technologie die u gebruikt. De hoogte van de subsidie is afhankelijk van de toegepaste technologie en de hoeveelheid duurzame energie die u produceert. SDE+ heeft in 2016 twee openstellingsrondes van een maand en kent per ronde vier fases met elk een maximum fasebedrag. De subsidie loopt per fase op en per openstellingsronde bestaat er één budget voor alle categorieën. In de eerste fase kunnen de 'goedkopere' technieken subsidie aanvragen. Ook kunt u subsidie aanvragen voor een bedrag dat lager is dan het maximum basisbedrag van de betreffende technologie, de zogenoemde vrije categorie. In de vrije categorie kunt u een subsidieaanvraag indienen op tienden van eurocenten per kilowattuur. Dit bedrag is kleiner dan of gelijk aan het maximum fasebedrag en hoger dan de basisenergieprijs.

## Pijlers van de SDE+

SDE+ heeft vier pijlers. Er is sprake van:

1. Eén integraal budgetplafond;
2. Een gefaseerde openstelling;
3. Een maximum fasebedrag en
4. Een vrije categorie, waarin u kan indienen op tienden van eurocenten per kilowattuur.

## Waarvoor geldt SDE+?

In 2016 is SDE+ opengesteld voor de productie van:

- Hernieuwbare elektriciteit;
- Hernieuwbaar gas en
- Hernieuwbare warmte of een combinatie van hernieuwbare warmte én elektriciteit (WKK).

Voor energie uit:



Biomassa



Geothermie



Water



Wind



Zon

## Voor wie geldt SDE+?

De primaire doelgroepen voor de SDE+ zijn bedrijven en (non-profit) instellingen die hernieuwbare energie (gaan) produceren. De Rijksoverheid is uitgesloten van deelname.

# Nieuw in SDE+ 2016

## Belangrijke wijzigingen ten opzichte van 2015

- SDE+ 2016 heeft twee openstellingsrondes en per ronde vier fases met elk een maximum fasebedrag.
- In de 'vrije categorie' kunnen producenten van hernieuwbare energie hun subsidieaanvraag indienen op tienden van eurocenten per kilowattuur.
- Er is geen SDE+ subsidie mogelijk voor invoeding van hernieuwbare elektriciteit als de elektriciteitsprijs zes uur of langer negatief is. Van deze nieuwe bepaling zijn de volgende projecten uitgesloten:
  - o projecten kleiner dan 500 kW (voor windenergie kleiner dan 3 MW) en
  - o projecten waaraan subsidie is verleend en waarvan de aanvraag vóór 1 december 2015 is ingediend.
- Voor de opbrengstberekening windenergie wordt een maximale gemiddelde windsnelheid voorgeschreven op basis van de [SDE+ Windviewer](#).
- Bij vervanging van windturbines wordt alleen subsidie verstrekt:
  - o als de bestaande windturbine op het moment van vervanging minimaal 15 jaar in gebruik is geweest en op moment van aanvragen ten minste 13 jaar in gebruik is genomen en/of
  - o als de capaciteit van de nieuwe windturbine minimaal 1 MW groter is dan die van de bestaande.
- 'Wind op primaire waterkering' is de nieuwe naam voor de categorie 'Wind op verbindende waterkeringen' uit 2015. De nieuwe categorie is uitgebreider: ook windturbines binnen de kern- of beschermingszone aan de waterkant van een primaire zeewaterkering vallen er in 2016 onder.
- De categorie 'Geothermie warmte met een diepte van 500 meter of meer' is uitgebreid. Het gebruik van bestaande olie- of gasputten en het boren van een extra put komen in aanmerking voor subsidie.
- De subsidieduur van de categorie 'Ketel op houtpellets voor industriële stoomproductie van 10 MWth of meer' is verkort van 12 naar 8 jaar.
- Nieuw in de categorie 'Ketel voor industriële stoom uit houtpellets met een vermogen van  $\geq 10$  MWth' is dat naast pellets uit vers hout, ook maximaal 15% pellets uit A-hout mogen worden toegepast. B-hout is niet toegestaan.
- De ondergrens van de categorie 'Zonthermie' is aangepast van 100 m<sup>2</sup> naar 200 m<sup>2</sup> apertuuroppervlakte.
- In de najaarsronde kunt u ook een subsidieaanvraag indienen voor een zonthermieproject met een vermogen van tenminste 140 kW.
- Bij 'Zon-PV'-projecten waarvoor u, al dan niet verdeeld over meer aanvragen, meer dan 500 kWp subsidie aanvraagt, is een [haalbaarheidsstudie](#) (zie Downloads) verplicht. Komt bij uw aanvragen in dezelfde aanvraagronde de som van het totale vermogen van de productie-installaties hoger uit dan 500 kWp? Dan voegt u vanaf de aanvraag, waarbij deze grens wordt overschreden en bij elke nieuwe aanvraag daarna een haalbaarheidsstudie toe. Ook de grootverbruikersaansluiting blijft hier verplicht.

## SDE+ bijdrage

De kostprijs voor de productie van hernieuwbare energie is vastgelegd in het basisbedrag voor de technologie. De opbrengst van de grijze energie is vastgelegd in het correctiebedrag.

De SDE+ vergoedt het verschil tussen de kostprijs en de marktprijs van energie. De maximale SDE+ bijdrage is dus gelijk aan het maximum basisbedrag minus het correctiebedrag. De hoogte van de SDE+ bijdrage is daarmee afhankelijk van de ontwikkeling van de energieprijs. Bij een hogere energieprijs krijgt u minder SDE+, maar ontvangt u meer van uw energieafnemer. Bij een lagere energieprijs krijgt u meer SDE+ en minder van uw energieafnemer.

De subsidie die Rijksdienst voor Ondernemend Nederland u toewijst in de beschikking, is een maximumbedrag over de hele looptijd van de subsidie (8, 12 of 15 jaar). We bepalen dit maximum aan de hand van het opgegeven vermogen en het maximale aantal vollasturen voor de technologie. Bij het bepalen van het beschikkingsbedrag gaan we uit van de basisenergieprijs. De basisenergieprijs is de ondergrens van het correctiebedrag: het correctiebedrag kan dus niet lager worden. Als het correctiebedrag gelijk is aan de basisenergieprijs krijgt u de maximale subsidie.

De uiteindelijke hoogte van de subsidie wordt per jaar berekend op basis van de hoeveelheid energie die u produceert en de hoogte van de energieprijs. U krijgt subsidie tot een maximum aantal vollasturen per jaar. Verder heeft de subsidie een maximale looptijd. Die looptijd is afhankelijk van de technologie.

*Maximale SDE+ bijdrage = maximum basisbedrag - correctiebedrag*

**Maximum basisbedrag** (kostprijs hernieuwbare energie)

SDE+ bijdrage

Correctiebedrag  
(kostprijs grijze energie)

#### Negatieve elektriciteitsprijs

Als de prijs van elektriciteit zes uur of langer negatief is, ontvangt u geen SDE+ subsidie voor de invoeding van hernieuwbare elektriciteit. Kleine projecten (projecten met een nominaal vermogen per aansluiting op het elektriciteitsnet van minder dan 500 kW) en projecten waarvan de aanvraag vóór 1 december 2015 is ingediend, zijn van deze nieuwe bepaling uitgesloten. Voor windenergieprojecten ligt de grens op 3 MW. Meer informatie over de berekening van SDE+ subsidie vindt u op de SDE+ website.

#### Begrippen

##### Vollasturen

Onder vollasturen verstaan we het maximaal aantal productieuren op nominaal vermogen per jaar waarover subsidie betaald wordt.

##### Uiterlijke termijn ingebruikname

Onder de uiterlijke termijn ingebruikname verstaan we de termijn (na de beschikking) waarbinnen de installatie gestart moet zijn met produceren.

##### Looptijd subsidie

Onder de looptijd van de subsidie verstaan we de maximale periode (in jaren) waarover u subsidie kunt ontvangen.

##### Banking

In het Besluit SDE bestaat de mogelijkheid tot banking. Dat betekent dat het mogelijk is niet benutte subsidiabele jaarproductie in latere jaren in te halen. Daarnaast kunt u productie die hoger is dan de maximaal subsidiabele jaarproductie meenemen naar een volgend jaar. U kunt die productie gebruiken als de productie in een later jaar tegenvalt. Deze laatste vorm van banking is gemaximeerd op 25% van de subsidiabele jaarproductie. Het geldt voor:

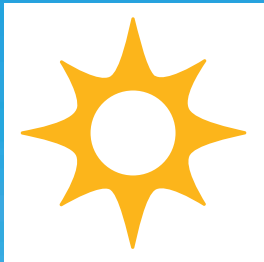
- Alle nieuwe projecten met uitzondering van de categorieën bij- en meestook;
- Bestaande projecten die al een beschikking hebben in de SDE of SDE+. Uitzondering daarop zijn windprojecten waarvoor de windfactor geldt. Die windfactor is een alternatief voor banking. Daarmee wordt het risico subsidie mis te lopen voor de exploitant immers al afgedekt.

#### Rekenvoorbeeld SDE+ bijdrage

*Nieuwe waterkrachtinstallatie van 3 MWe, verval  $\geq$  50 cm*

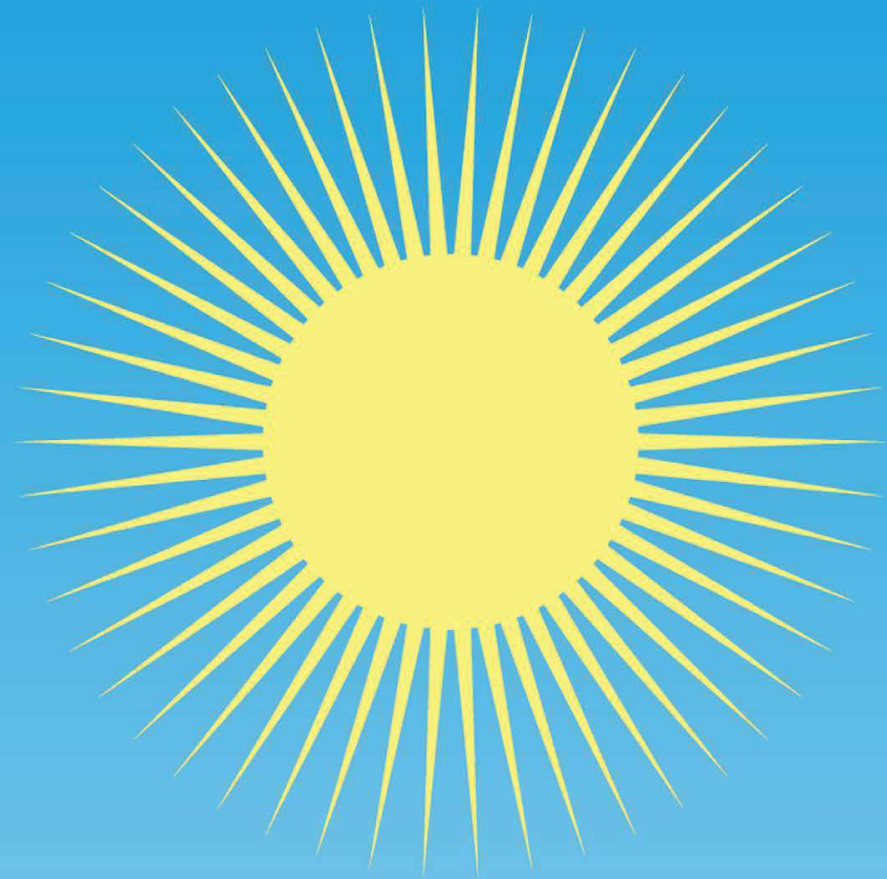
Maximum basisbedrag fase 4	15,0 €/kWh
Voorlopige bijdrage SDE+ 2016 bij aanvraag in fase 1 voor 9,0 €/kWh	$9,0 - 4,2 = 4,8$ €/kWh = 48 €/MWh
Maximum aantal subsidiabele vollasturen	5.700
Maximale subsidiabele jaarproductie voor nieuwe waterkrachtinstallatie van 3 MWe	$3 * 5.700 = 17.100$ MWh
<b>Voorlopige jaarlijkse bijdrage SDE+ 2016 bij aanvraag in fase 1 voor 9,0 €/kWh</b>	<b><math>48 * 17.100 = \text{€ } 820.800</math></b>
<b>Voorlopige jaarlijkse bijdrage SDE+ 2016 bij aanvraag in fase 4 voor 15,0 €/kWh</b>	<b><math>108 * 17.100 = \text{€ } 1.846.800</math></b>

De weergegeven SDE+ bijdrage is een voorlopige bijdrage, gebaseerd op het voorlopige correctiebedrag voor 2016. Het correctiebedrag wordt in het kalenderjaar volgend op het productiejaar definitief vastgesteld. Daarop vindt bijstelling van de al uitbetaalde voorschotbedragen plaats. Het voorlopige en definitieve correctiebedrag wordt elk jaar opnieuw vastgesteld aan de hand van de ontwikkeling van de energieprijs. Het basisbedrag of het fasebedrag waarvoor u subsidie aanvraagt, geldt voor de hele looptijd van de SDE+ subsidie.



ZON

De SDE+ regeling biedt in 2016 subsidiemogelijkheden voor de productie van zonnestroom en zonnewarmte. De categorie 'Zon-PV vanaf 15 kWp' is alleen opengesteld voor installaties die aangesloten zijn op een grootverbruikersaansluiting. De categorie 'Zonthermie' staat open voor subsidieaanvragen voor installaties met een afgedekte zonnecollector en een apertuuroppervlakte  $\geq 200 \text{ m}^2$  of een totaal thermisch vermogen  $\geq 140 \text{ kW}$ .





## 1. Voor welke Zon-installaties is er SDE+ subsidie mogelijk in 2016?

### Hernieuwbare elektriciteit

Er is subsidie mogelijk voor fotovoltaïsche zonnepanelen (Zon-PV) met een vermogen  $\geq 15$  kWp en een grootverbruikersaansluiting.

### Hernieuwbare warmte

U kunt subsidie aanvragen voor 'Zonthermie met een apertuuroppervlakte  $\geq 200$  m<sup>2</sup>', waarbij uitsluitend gebruik wordt gemaakt van afgedekte collectoren. In de najaarsronde kunt u ook een subsidieaanvraag indienen voor een zonthermieproject met een totaal thermisch vermogen van tenminste 140 kW.

## 2. Kenmerken en wijzigingen ten opzichte van 2015

### Zon-PV

De categorie 'Zon-PV  $\geq 15$  kWp' wordt ook in 2016 alleen opengesteld voor installaties die worden aangesloten op een

## 3. Fasering en tarieven Zon

grootverbruikersaansluiting. Dat is een aansluiting van meer dan 3 \* 80A op het elektriciteitsnet. Met het aanschaffen van een grootverbruikersinstallatie kunnen hoge kosten gepaard gaan. De netbeheerder kan u inzicht geven in deze kosten. Als u een aanvraag indient maar geen eigenaar bent van de beoogde locatie voor de productie-installatie, dan bent u verplicht om een verklaring van de eigenaar met uw aanvraag mee te sturen. In deze verklaring geeft de eigenaar toestemming voor het installeren en exploiteren van de productie-installatie op de beoogde locatie.

### Haalbaarheidsstudie

Vraagt u subsidie aan voor meer dan 500 kWp? Dan bent u verplicht een haalbaarheidsstudie uit te voeren en deze aan uw aanvraag toe te voegen. Vanaf 2016 geldt dat ook als u subsidie aanvraagt voor meer projecten met een totaal vermogen van meer dan 500 kWp in dezelfde openstellingsronde. Komt bij een aanvraag de som van het totale vermogen van de productie-installaties hoger uit dan 500 kWp? Dan voegt u vanaf de aanvraag, waarbij deze grens wordt overschreden en bij elke nieuwe aanvraag daarna een haalbaarheidsstudie toe.

### Omgevingsvergunning

Voor Zon-PV-installaties in veldopstelling is meestal een omgevingsvergunning nodig. Als er geen omgevingsvergunning nodig is, moet u dat aan kunnen tonen door relevante documentatie mee te sturen.

### Zonthermie

Voor de categorie 'zonthermie' kunt u SDE+ 2016 subsidie aanvragen voor installaties, waarbij uitsluitend gebruik wordt gemaakt van 'afgedekte' collectoren, met apertuuroppervlakte  $\geq 200$  m<sup>2</sup> of met een totaal thermisch vermogen van tenminste 140 kW. Voor kleinere systemen is de Investeringsubsidie voor duurzame energie (ISDE) van toepassing.

	Fase 1 Vanaf 27 september 9.00 uur	Fase 2 Vanaf 3 oktober 17.00 uur	Fase 3 Vanaf 10 oktober 17.00 uur	Fase 4 Vanaf 17 oktober 17.00 uur tot 27 oktober 17.00 uur	Basis- energieprijs	Voorlopig correctiebedrag 2016	Maximum vollasturen per jaar	Maximale looptijd subsidie (jaren)	Uiterlijke termijn ingebruikname (jaren)
Zon	Maximum basisbedrag / fasebedrag (€ / kWh)				(€ / kWh)				
Zonthermie apertuuroppervlakte $\geq 200$ m <sup>2</sup> of vermogen $\geq 140$ kWh	0,090	0,103	0,103	0,103	0,025	0,031	700	15	3



## 4. Rekenvoorbeelden Zon

Rekenvoorbeeld SDE+ bijdrage – Zon-PV  $\geq 15$  kWp (elektriciteit)

Maximum fasebedrag fase 1 (vrije categorie)	9,0 €ct/kWh
Voorlopig correctiebedrag 2016	4,4 €ct/kWh
Voorlopige bijdrage SDE+ 2016 bij aanvraag vanaf fase 3 voor 12,8 €ct/kWh	$12,8 - 4,4 = 8,4$ €ct/kWh = 84 €/MWh
Maximale subsidiabele jaarproductie bij een installatie met een vermogen van 200 kWp#	$200 * 950 = 190.000$ kWh = 190 MWh
Voorlopige jaarlijkse bijdrage SDE+ 2016 bij aanvraag vanaf fase 3 voor 12,8 €ct/kWh	$84 * 190 = € 15.960$

# Bij een aanvraag voor 'Zon-PV  $\geq 15$  kWp' hoeft u geen productieraming (= vermogen \* vollasturen) op te geven. Rijksdienst voor Ondernemend Nederland gaat in uw beschikking uit van het maximum aantal subsidiabele vollasturen van 950.

Op de pagina '[Berekening](#)' van de SDE+ website staat beschreven hoe de hoogte van de SDE+ subsidie wordt vastgesteld en hoeveel er wordt uitgekeerd. De hier weergegeven bijdrage SDE+ 2016 is een voorlopige bijdrage, gebaseerd op het voorlopige correctiebedrag voor 2016. Het correctiebedrag wordt in het kalenderjaar volgend op het productiejaar definitief vastgesteld. Daarop volgt een bijstelling van de al uitbetaalde voorschotbedragen. Het voorlopige en definitieve correctiebedrag wordt elk jaar opnieuw vastgesteld aan de hand van de ontwikkeling van de energieprijzen. Het basisbedrag of het fasebedrag waarvoor u subsidie aanvraagt, geldt voor de hele looptijd van de SDE+ subsidie.

Rekenvoorbeeld SDE+ bijdrage – Zonthermie apertuuroppervlakte  $\geq 200$  m<sup>2</sup> of vermogen  $\geq 140$  kWth (warmte)

Maximum fasebedrag fase 1 (vrije categorie)	9,0 €ct/kWh
Voorlopig correctiebedrag 2016	3,1 €ct/kWh
Voorlopige bijdrage SDE+ 2016 bij aanvraag vanaf fase 2 voor 10,3 €ct/kWh	$10,3 - 3,1 = 7,2$ €ct/kWh = 72 €/MWh
Totaal thermisch vermogen van de installatie	140 kW
Voorlopige jaarlijkse bijdrage SDE+ 2016 bij aanvraag in fase 1 voor 9,0 €ct/kWh	$59 * 98 = € 5.782$
Voorlopige jaarlijkse bijdrage SDE+ 2016 bij aanvraag vanaf fase 2 voor 10,3 €ct/kWh	$72 * 98 = € 7.056$

# Bij een aanvraag voor Zonthermie vult u de apertuuroppervlakte en het vermogen in. U hoeft geen productieraming (= vermogen \* vollasturen) op te geven.



# Aanvragen openstellingsronde najaar 2016: 27 september - 27 oktober

**Wilt u gebruik maken van de SDE+ regeling? Het aanvragen van subsidie gaat snel en gemakkelijk via het online eLoket van Rijksdienst voor Ondernemend Nederland. De SDE+ najaarsronde 2016 loopt van 27 september, 9.00 uur tot 27 oktober, 17.00 uur. De openstelling verloopt in vier fases en per fase loopt het fasebedrag op.**

## **1. Inloggen op het eLoket**

Voordat u gebruik kunt maken van het eLoket moet u zich identificeren met een gebruikersnaam en een wachtwoord. Ondernemingen en instellingen identificeren zich met eHerkenning. Particulieren doen dat met een DigiD voor burgers.

## **2. Profiel aanmaken**

Maakt u voor het eerst gebruik van het eLoket? Maak dan eerst een profiel aan. U vult hier eenmalig de contactgegevens in die bij het KvK- of BSN-nummer van het gebruikte identificatiemiddel horen. Als u als intermediair een aanvraag indient voor een ander, vult u hier uw eigen gegevens in.

## **3. Concept aanvraag aanmaken**

U kunt inloggen via de button '[SDE+ aanvragen](#)' op de SDE+ website. U komt dan direct op het scherm waar u uw SDE+ aanvraag kunt aanmaken. U kunt ook via de startpagina van eLoket binnenkomen. U vindt de aanvraagformulieren voor SDE+ dan op het tabblad 'Nieuwe aanvraag'. In de

formulierencatalogus die vervolgens zichtbaar wordt, klikt u op 'Stimulering Duurzame Energieproductie 2016 (SDE+)'. Vervolgens geeft u onder het tabblad 'Thema selecteren' aan voor welke categorie productie-installaties u een aanvraag wilt indienen. Op het tabblad 'Formulier aanmaken' beantwoordt u enkele vragen. Daarna wordt het juiste formulier voor u aangemaakt.

## **4. Invullen**

U bent nu aangekomen bij het formulier met de voor uw aanvraag relevante vragen. Voordat u naar een volgend tabblad gaat, kunt u met de knop 'Controleren' uw invoer checken. Als er gegevens ontbreken of als bepaalde gegevens niet juist zijn ingevoerd, krijgt u daar een melding van. In het laatste tabblad van het aanvraagformulier voegt u de bijlagen toe. Verplichte bijlagen zijn aangeduid met een \*. Controleer de hele aanvraag op fouten voordat u hem verzendt. Krijgt u nog foutmeldingen? Navigeer dan naar het vermelde tabblad om uw invoer te corrigeren. U kunt uw aanvraag verzenden vanaf de opening op 27 september 2016, 9.00 uur. U kunt uw aanvraag altijd tussentijds opslaan als concept. Om uw aanvraag in te dienen logt u dan op een later moment opnieuw in en doorloopt u de stappen onder punt 5 om de aanvraag te verzenden.

## **5. Verzenden**

Om een correct ingevuld formulier te verzenden, klikt u op 'Naar verzenden' onder het tabblad 'Controleren'. Hier controleert u nog een laatste keer of alle gegevens juist zijn ingevuld. Alle vragen en antwoorden verschijnen onder elkaar op het scherm. U geeft aan in welke fase en voor welk bedrag per kilowattuur u de aanvraag indient. Vervolgens vinkt u 'Verklaring en ondertekening' aan. Hierna dient u de aanvraag definitief in door op 'Ondertekenen en verzenden' te klikken. U ontvangt een e-mailbevestiging op het adres dat u in uw profiel hebt opgegeven.

## **6. Terugvinden**

Uw aanvraagformulier wordt automatisch opgeslagen als u naar een volgend tabblad navigeert. U kunt de gegevens ook tussendoor zelf opslaan. Opgeslagen aanvragen vindt u terug in 'Mijn overzicht'. Ingediende aanvragen hebben een projectnummer. Dit nummer kunt u gebruiken bij correspondentie over uw aanvraag.

### Hebt u nog geen eHerkenning of DigiD?

Via onderstaande link vraagt u eHerkenning of een DigiD aan. Houdt u rekening met een doorlooptijd van enkele dagen. Bij een aanvraag voor SDE+ subsidie is een eHerkenningmiddel op betrouwbaarheidsniveau 1 vereist.

[www.eherkenning.nl](http://www.eherkenning.nl) en [www.digid.nl](http://www.digid.nl)

### Gebundelde aanvragen van wind en hernieuwbare gas-hubs

U kunt aanvragen bundelen in de windcategorieën en voor productie-installaties die onderdeel zijn van een hernieuwbaar gas-hub. Dit kan handig zijn als de gezamenlijke aanvragers het project alleen willen uitvoeren als alle aanvragen in de bundel worden gehonoreerd. Als er op één dag meer subsidies aangevraagd worden dan er budget beschikbaar is, rangschikken wij de aanvragen op volgorde van de aanvraagbedragen. Bij een gebundelde aanvraag geldt dan het hoogste bedrag van de aanvragen in de bundel. Als er geloot moet worden, dan wordt de bundel als één aanvraag gezien.

### Voorbereiding van uw aanvraag: welke bijlagen stuurt u mee?

In het aanvraagformulier voor SDE+ 2016 wordt per categorie een specifiek aantal bijlagen gevraagd.

### Toestemming van de eigenaar

Bent u zelf niet de eigenaar van de beoogde locatie voor de productie-installatie? Volgens SDE+ hebt u dan vooraf en uiterlijk op het moment van de aanvraag toestemming van de eigenaar van de beoogde locatie nodig.

In het aanvraagformulier geeft u aan of u eigenaar bent van de beoogde locatie. Is dat niet het geval, dan stuurt u de formele toestemming van de eigenaar van de locatie met uw aanvraag mee. De eigenaar verklaart daarin dat hij of zij toestemming geeft voor het installeren en exploiteren van de productie-installatie op de beoogde locatie.

### Haalbaarheidsstudie

Vanaf een vermogen van 0,5 MW / 500 kWp is het verplicht een haalbaarheidsstudie (zie Downloads) aan de aanvraag toe te voegen. De haalbaarheidsstudie bestaat in ieder geval uit een exploitatieberekening, een onderbouwing van het eigen vermogen, een plan voor de financiering en een uitgewerkt tijdschema voor de ingebruikname van de productie-installatie.

*Het eigen vermogen onderbouwt u met stukken waaruit blijkt dat de benodigde (financiële) middelen beschikbaar zijn. Voor de volledigheid van uw aanvraag geeft u in ieder geval inzicht in:*

- het eigen vermogen dat wordt ingebracht voor de investering én
- het eigen vermogen van de aanvrager zelf.

Voor windprojecten is daarnaast een windrapport verplicht als bijlage. Afhankelijk van het project worden er extra gegevens opgevraagd. Informatie over de haalbaarheidsstudie vindt u op de SDE+ website.

Vraagt u in dezelfde openstellingsronde in de categorie 'Zon-PV' voor meer projecten subsidie aan en hebben deze projecten een totaal vermogen van meer dan 500 kWp? Dan bent u vanaf 2016 verplicht een haalbaarheidsstudie aan uw subsidieaanvragen toe te voegen. U voegt vanaf de aanvraag, waarbij de grens van 500 kWp wordt overschreden en bij elke nieuwe aanvraag daarna een haalbaarheidsstudie toe. Hetzelfde geldt voor 'Zon-PV' projecten met een vermogen groter dan 500 kWp.

### Geologisch onderzoek

Doet u een aanvraag in de categorie Geothermie? Dan is een geologisch onderzoek vereist. Voeg dat onderzoek toe bij de indiening van uw aanvraag. Het geologisch onderzoek moet voldoen aan het 'Model Geologisch Onderzoek SDE+'. U mag hiervoor ook het rapport 'Geologisch Onderzoek SEI Aardwarmte' of het rapport 'Geologisch Onderzoek RNES Aardwarmte 2014 of 2015' gebruiken.

### Benodigde vergunningen

Vaak zijn voor productie-installaties één of meer vergunningen vereist. Op het moment dat u uw aanvraag indient, moeten deze vergunningen zijn afgegeven door het bevoegd gezag. Als aanvrager wordt u geacht op de hoogte te zijn van de vergunningsvereisten die betrekking hebben op de productie-installatie waarvoor u een subsidieaanvraag indient.

Op grond van het 'Besluit SDE' wordt in het aanvraagformulier gevraagd of voor de productie-installatie vergunningen vereist zijn. Het gaat dan bijvoorbeeld om:

- Vergunningen in het kader van de Wet algemene bepalingen omgevingsrecht (Omgevingsvergunning);
- Vergunningen op grond van hoofdstuk 6, paragraaf 6 van het Waterbesluit (Watervergunning) en/of
- Vergunningen in het kader van de Mijnbouwwet.

U geeft op het formulier aan of de gevraagde vergunningen vereist zijn. Beantwoordt u een aanvraag met 'ja', dan stuurt u de vergunning(en) ook mee.

Bij uw Omgevingsvergunning(en) vragen wij u naast de verleende vergunning(en) ook de vergunningsaanvraag/aanvragen mee te sturen bij uw subsidieaanvraag. Zijn op grond van de Wabo een of meer meldingen vereist? Dan vragen wij u een kopie van deze melding(en) bij uw subsidieaanvraag toe te voegen.

## Aandachtspunten

- U kunt uw aanvraag indienen in de periode van 27 september, 9.00 uur tot 27 oktober, 17.00 uur.
- Zorg dat uw aanvraag volledig is met een goed onderbouwd project, een sterke haalbaarheidsstudie, alle benodigde vergunningen en bijlagen en een compleet digitaal aanvraagformulier.
- U kunt per openstellingsronde maximaal één aanvraag indienen per categorie productie-installaties en per adres waarop de productie-installatie wordt geplaatst.
- Het bedrag waarvoor u subsidie aanvraagt kan variëren. Het maximum basisbedrag is afhankelijk van de technologie. Ook kunt u subsidie aanvragen voor een lager bedrag in de vrije categorie.
- Rijksdienst voor Ondernemend Nederland behandelt de aanvragen op volgorde van binnenkomst. Wie het eerst komt, wie het eerst maalt. Als er op een dag meer aanvragen binnenkomen dan er budget beschikbaar is, rangschikken wij de aanvragen op volgorde van de aanvraagbedragen. De aanvraag met het laagste bedrag is als eerste aan de beurt. Als de budgetgrens tussen aanvragen met een gelijk bedrag valt, wordt er tussen deze aanvragen geloot.
- Aanvragen die wij om 17.00 uur of later ontvangen, worden voor de verdeling van het subsidiebudget aangemerkt als ontvangen op de volgende werkdag.
- Aanvragen voor windcategorieën en aanvragen voor productie-installaties die onderdeel zijn van een hernieuwbare gas-hub, kunnen gebundeld worden aangevraagd. Op de website van SDE+ vindt u meer informatie over gebundeld aanvragen in het eLoket.
- Om subsidie te kunnen toekennen, hebben wij een volledige aanvraag nodig. Daarom moeten alle vereiste vergunningen en bijlagen met de aanvraag worden meegestuurd.

## SDE+ ontvangen

Is er SDE+ subsidie aan u toegekend? Dan moet u nog enkele stappen zetten om die subsidie ook daadwerkelijk uitgekeerd te krijgen.

- U moet het project realiseren en de productie-installatie in gebruik nemen.
- U moet zich inschrijven bij een certificerende instantie. Voor hernieuwbare elektriciteit en warmte doet u dat bij CertiQ. Voor hernieuwbaar gas meldt u zich bij Vertogas.
- U moet zich door de netbeheerder (of in het geval van warmte door het meetbedrijf) laten vaststellen als producent van hernieuwbare energie.

Als u deze stappen doorlopen hebt, ontvangt u iedere maand een voorschot. Elk jaar passen wij achteraf een correctie toe op basis van de werkelijke energieprijzen en de gecertificeerde meterstanden die Rijksdienst voor Ondernemend Nederland ontvangt.

# Pijlers van SDE+

## **1. Eén integraal budgetplafond**

Er is één subsidieplafond vastgesteld voor alle categorieën samen. In de openstellingsronde SDE+ najaar 2016 is 5 miljard euro beschikbaar. Als er op één dag meer aanvragen binnenkomen dan er budget beschikbaar is, rangschikken wij de aanvragen op volgorde van de aanvraagbedragen. De aanvraag met het laagste bedrag is als eerste aan de beurt. Als de budgetgrens tussen aanvragen met een gelijk bedrag valt, wordt er tussen deze aanvragen geloot.

## **2. Een gefaseerde openstelling**

SDE+ gaat gefaseerd open. In 2016 worden vier fases opengesteld in de periode 27 september, 9.00 uur tot 27 oktober, 17.00 uur. Iedere fase heeft een maximum fasebedrag dat oploopt van 9 €/kWh (6,4 €/kWh voor hernieuwbaar gas) in fase 1 tot 15 €/kWh (10,6 €/kWh voor hernieuwbaar gas) in fase 4. Voor iedere technologie geldt een maximum basisbedrag. Daarboven wordt geen subsidie uitgekeerd. In fase 1 kunnen kosteneffectieve technologieën met een maximum fasebedrag lager dan of gelijk aan 9 €/kWh een aanvraag indienen. Aanvragers in fase 1 hebben een grotere kans dat er voldoende budget beschikbaar is dan technologieën met een hoger maximum basisbedrag.

## **3. Een maximum fasebedrag**

SDE+ 2016 gaat uit van een maximum fasebedrag van 15 €/kWh (10,6 €/kWh voor hernieuwbaar gas). Technologieën die duurzame energie kunnen produceren voor ten hoogste dat bedrag, kunnen subsidie aanvragen.

## **4. Een vrije categorie**

Ook kunt u subsidie aanvragen voor een bedrag dat lager is dan het maximum basisbedrag van de betreffende technologie, de zogenoemde vrije categorie. In de vrije categorie kunnen (toekomstige) hernieuwbare energieproducenten hun subsidieaanvraag indienen op tienden van eurocenten per kilowattuur. Zo kunnen initiatiefnemers de subsidieaanvraag nog meer toespitsen op hun businesscase. Het bedrag waarvoor u subsidie aanvraagt in de vrije categorie is kleiner dan of gelijk aan het maximum fasebedrag en hoger dan de basisenergieprijs.

## Meer informatie

Filmtip: [Voorlichtingsfilm SDE+ 2016](#)

Dit is een uitgave van:

Rijksdienst voor Ondernemend Nederland

Hanzelaan 310 | 8017 JK Zwolle

Postbus 10073 | 8000 GB Zwolle

T +31 (0)88 042 42 42 (bereikbaar op werkdagen van 8.30 uur tot 17.00 uur)

E [klantcontact@rvo.nl](mailto:klantcontact@rvo.nl)

[www.rvo.nl/sde](http://www.rvo.nl/sde)

Deze publicatie is tot stand gekomen in opdracht van het ministerie van Economische Zaken.

© Rijksdienst voor Ondernemend Nederland | augustus 2016

Publicatienummer: RVO-115-1601/BR-DUZA

De Rijksdienst voor Ondernemend Nederland (RVO.nl) stimuleert duurzaam, agrarisch, innovatief en internationaal ondernemen. Met subsidies, het vinden van zakenpartners, kennis en het voldoen aan wet- en regelgeving. RVO.nl werkt in opdracht van ministeries en de Europese Unie.

RVO.nl is een onderdeel van het ministerie van Economische Zaken.

*Hoewel deze publicatie met de grootst mogelijke zorg is samengesteld kan Rijksdienst voor Ondernemend Nederland geen enkele aansprakelijkheid aanvaarden voor eventuele fouten.*

*De ministeriële regelingen SDE+ van 2016 vindt u via pagina [Officiële bekendmakingen](#) van de SDE+ website.*

